



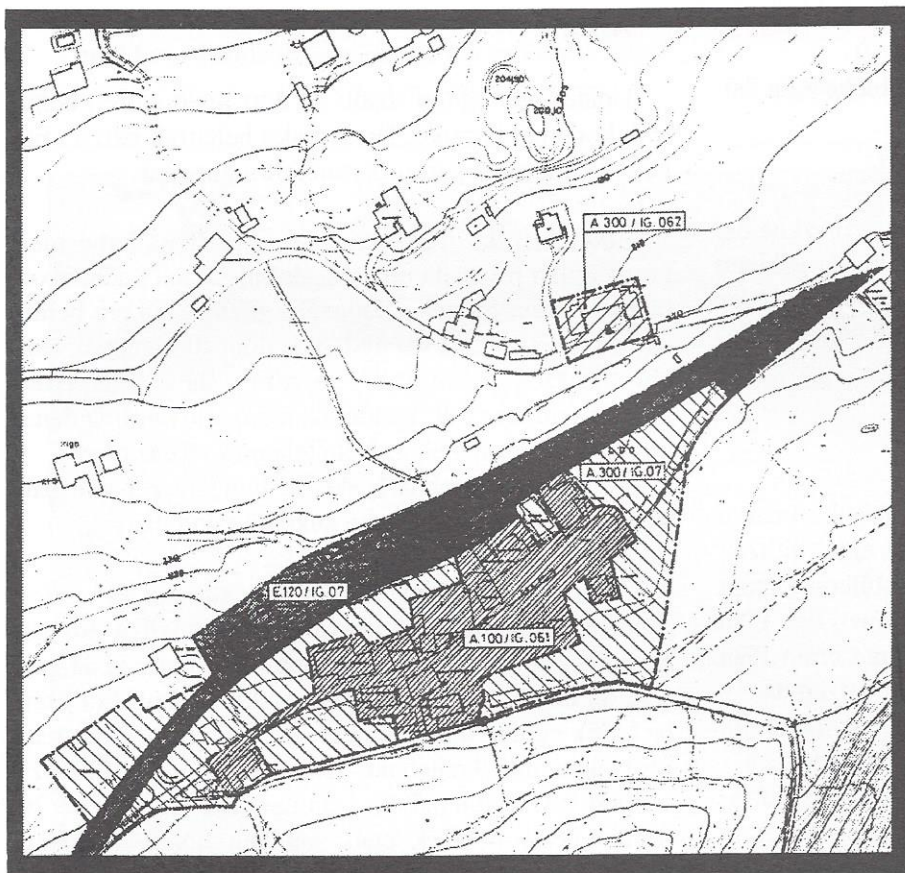
# ORRI INFORMATIBOA



Igeldoko Herri Kontseilua - Itsas Aurre Kultur Etxea - Kristobal Balenziaga kalea 110 • 313030 • IGELDO

2. zenbakia

1997ko urria



# IGELDO BERRI BAT URTE GUTXI BARRU

## • Zertaz ari gara?

Igeldoko plazaren ingurutaz ari gara. Kaskoa deituko diogunetaz. Gure aiton-amonek ezagutu zuten plaza eta gaurkoa ez da apenas aldatu eliza, frontoia, plaza, bidea eta etxebizitza batzuk.

Datozen urteetan berriz aldaketa handiak izango dira. Garrantzitsuenak bi hauek:

- momentu honetan 28 etxebizitza daude urte gutxitan ehun inguru izango dira. Lokal berriak ere izango dira. Honek plaza inguruko fisionomia aldatuko du erabat eta bertan bizi den jende kopurua biderkatu egingo da.

- bide berri bat egingo da Venta Alegren hasi eta plazetxe, kultur etxe eta eliz etxe atzetik pasako dena. Orain dagoen bidea erdi-oinetazkoentzat uzteko asmoa dago.

## • Zergatik orain?

1996ean Donostiako plan orokorra indarrean sartu zen. Bertan zer nolako Igeldo geldituko den ondo zehazten da, bai nekazal lurrak eta baita Igeldoko kaskoa ere. Onartu zen ezkeroztik bost urtetako epea dago kaskoaren garapenerako Plan Partziala aurkezteko... eta ia bi pasa dira!

## • Zer dio plan horrek?

Esan dugun bezala Donostiako Plan Orokorrean Igeldoko kaskoa nolakoa izango den ondo zehazten da. Plan hau aldatzeko aukerarik ez

# Igeldoko orri informatiboa

dago. Plan Orokorrean honakoak zehazten dira besteak beste:

- mugak zehazten ditu. Plan horretan zein terreno sartzen diren .
- zenbat etxebizitza egingo diren zehazten du 80 bat gutxi gora behera.
- etxebizitza hauetatik zenbat izango diren babestuak eta zenbat libreak zehazten da(%65 babestuak gutxi gora behera)
- beste azpiegiturak aurreikusten ditu (kirolgunea, eskola berria, kanposantuaren zabalpena...)
- etxeak zenbat pisutakoak eta zenbat bloke egin daitezken zehazten da.
- bide berria (bariantea) seinalatzen da.

Esan dugun bezala guzti hau aldatzea ezinezkoa da. Plan berak dioen bezala gero gauza guztiak gehiago zehaztu daiteke Plan Partziala deitzen denaren bidez baina beti Plan orokorrak jarri dituen muga eta ezaugarri horien barruan.

## • Zer dio Igeldok plan honi buruz?

Dakizuen bezala, urteak dira Igeldok kaskoaren garapena bultzatzeko ahalegin guztiak egin dituela: bilerak, herri-batzarrak, udaletxearekin bilerak, orain dela sei urte plan zehatz bat landu zen. Guzti hau Plan Orokorrearen zirriborroaren inguruan. Baina orain Plan orokorra onartua dago eta egoera erabat aldatzen da.

Onartutako Plan Orokorrek diona ikusirik Igeldotik iritzi hauek atera dira Herri Kontseiluaren ustez.

- Kaskoaren garapenak duen garrantzia azpimarratzen da. Etxebizitzaren arazoa konpon daiteke eta orain ez dauden zenbait zerbitzu (tailerrak, farmazia, kutxak, lokalak...) martxan jarri ahal izango dira.

- Globalki plan orokorrak diona ondo ikusten da.

- Baina bi puntu hauek betetzea derrigorrezkoa da garapen orekatu bat egiteko:

Etxebizitzak eta garapenak Igeldoko beharrei erantzuna izan behar du. Igeldotarrok etxebizitzak behar ditugu, egin daitezela; igeldotarrek zerbitzuak behar ditugu egin daitezela. Baina gure beharren arabera.

Igeldotar guztiak ondo atera behar dugu honetatik Lur jabeak ahal den behar den etekin handiena atera eta etxebizitza behar dutenek ahal den gutxien ordainduz.

## • Noiz eta nork hasiko ditu obrak?

Obrak hasteko Plan Partziala egin behar da, esan dugun bezala plan honetan Plan Orokorrek diona gehiago zehazten da.

Plan Orokorrek Kaskoaren barruan sartzen dituen lurretan lur zati minimoa duen edozeinek egin dezake plan partziala. Plana egin eta gero udaletxeak onartu egin behar du.

Inork egiten ez badu udaletxeak berak egin dezake azkenean.

## • Zer axola zaigu nork egiten duen plan partziala?

Asko!!

Udaletxeak egiten badu ez ditu Igeldotarren beharrik kontutan hartuko, Donostiako beharrik baizik. Eta honen ondorioak garrantzitsuak dira guretzat:

Etxebizitzak norentzat? Etxebizitza babestuen kasuan plan partziala udaletxeak bultzatzen badu, etxebizitza horiek lortzeko donostiar guztiak aukera berdinak dituzte (zozketa bat egiten da donostiar guztiak bertan sartzen direlarik, berdina da Amarakoa, Intxaurrendokoa edo Igeldokoa izan) edo berdina dena, igeldoko seme-alabek ez dute lehentasunik izango.

Aldiz plan partziala Igeldotik bultzatzen bada, baldintzak Igeldora egokitzeke aukerak egon daitezke.

Zenbat etxebizitza? Proiektua aurrera eramaten duena Donostiako udaletxea bada, etxebizitza guztiak batera egingo lituzke, bere ikuspuntutik logikoa da gainera 80 etxebizitza Donostia osorako ez bait dira ezer. Igeldotik egingo balitz berriz, zenbat etxe eta zenbatero egin guk erabakiko genuke; izan ere Igeldon etxebizitza oraintxe behar dutenak 20 izan daitezke baina beste 20 urtetan beste hogeiek etab; garapen honek Igeldoko beharrei erantzungo lieke.

Udaletxeak plan partziala bultzatzen badu Igeldok duen etxebizitza beharra ez da konpontzen eta gainera Igeldok duen nortasuna eta izaera arriskuan jartzen da.

## • Zer egin orduan?

Herri kontseilutik egokia delakoan, honako bidea jarraitzea proposatzen da. Bide bakarra ez den arren Igeldok dituen eskaerei erantzuten diela uste dugu:

Plan partziala Igeldotik bultzatu behar da. Horretarako:

1) Etxebizitza edo lokala behar dutenak elkarte edo kooperatiba bat osatzea beharrezkoa da. Elkarte honek lur batzuk erosten baditu plan partziala bultzatu dezake.

2) Lur jabeekin hitzegin eta adostasun batetara iristen saiatu behar gara. Beraiek etekin handiena ateratze-

# Igeldoko orri informatiboa

ko eskubidea dute. Kooperatibaren helburua ez da dirua irabaztea eta horregatik edozein konstruktore baino gehiago ordaintzeko prest egon behar du.

Gainera nahi izanez gero, lurjabeak elkartean sartu daitezke. Lur jabeek beraien lurren truke dirua kobratu edo lokalak eta etxebizitza libreak eskuratu ditzakete.

3) Behin plana onartuta, beharren arabera etxebizitzak egiten hasi.

4) Etxebizitza behar dutenei erraztasun guztiak eman pixkanaka ordaintzeko.

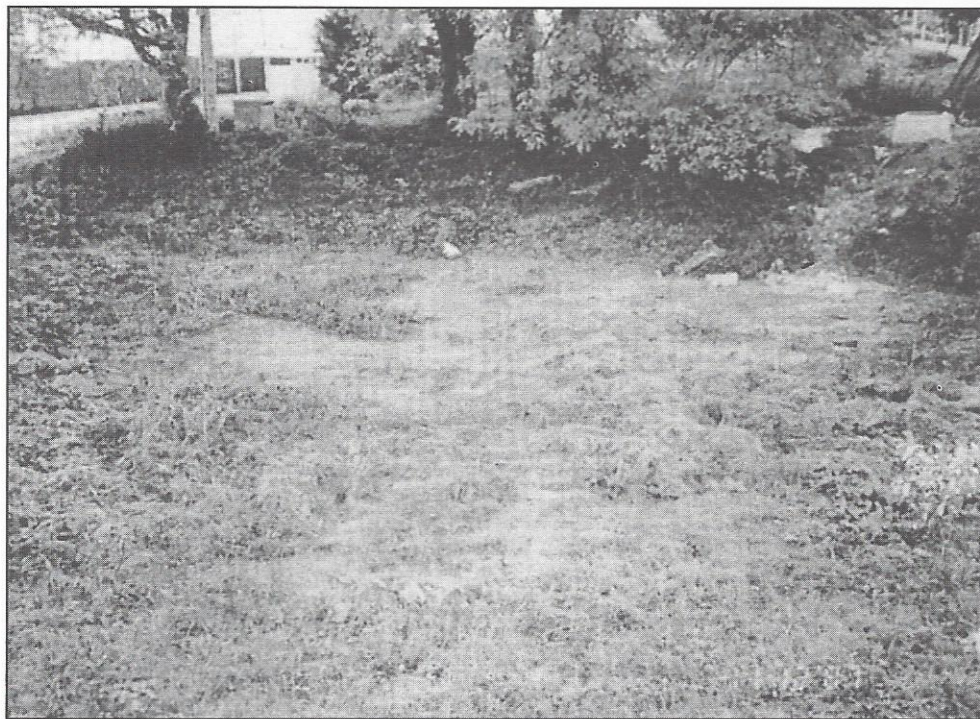
Guzti hau posible da etxebizitza eta lurjabeen interesak uztartuz eta plan partziala Igeldotik bultzatuz.

Urte hauetan erabakiko da guk eta gure atzetik datozenek ezagutuko duten Igeldo.

Denon artean gauzak ondo eginez, Igeldorako eta igeldotarrentzako aukera onena gauzatu dezakegu. Bide batez aspalditik dauzkagun arazoak konponbidean jarriko genituzke eta gure nortasun propioa mantenduko genuke.

Guzti honi buruz hitzegiteko, zalantzak argitzeko eta gaia sakontzeko bilerak eta herri-batzarrak deituko dira. Hauetan partehartzera gonbidatzen zaituztegu.

Igeldoren etorkizuna gure esku dago!



**Amezti inguruan, Gudamendi bideak eta bide nagusiak bat egiten duten lekuan ur zikin edo beltzekin betetako lur zatia dago. Dirudienez tuboren bat hautsita dago eta ura galtzen du.**

## KULTUR ETXEAK PATRIKAK HUSTUTZEN DIZKIGU

Itsas Aurre etxea urte hasieratik hona igeldotarren esku geratu da zesioa edo lagapena egin eta gero. Donostiako Udalarekin akordio batera iritsi eta gero, Itsas Aurre, Igeldon dauden erakunde eta elkarten erabilerarako izango zela sinatuta geratu zen.

Gazteek, Jai Batzordeak, Jubilatuek, Sokatira taldeak eta eskolako haurrek erabiltzen dute maiztasunez etxea, eta horrezaz gain, beste ekitaldi batzuetan ere erabilia izan da.

Zesio honekin batera Herri Kontseiluak etxeak dituen gastuak bere gain hartu behar izan ditu eta

honek behartzen du neke handiz lortutako diru kopuru handi bat Itsas Aurrek dituen gastuei aurre egiteko erabiltzea. Beraz, ahalegin handiz lortutakoa eta patrikan sartutakoa, patrika zulotik joaten da zuzenean.

Irtenbide baten bila dabil Herri Kontseilua aspalditik. Erakunde eta jende desberdinek erabiltzen dute etxea eta gastu guztiak Herri Kontseiluak bere egin behar izan ditu, baita eskolako haurrena ere. Eskolako haurrek bertan toki nahikorik ez dutenez Itsas Aurrera joaten dira musika klaseak jasotzera.

Hau guztia planteatu da Udalan baina oraindik ez da arduradunik agertu. Kultur Patronatutik adierazten da mantenimendua ez dela beraien arduraren, hezkuntza arlotik ez da erantzunik jaso eta bitartean Herri Kontseiluak jarraitzen du patrika hustutzen. Noiz arte?

# U HOLDEEN ERAGINA JASANEZ ORAINDIK

Uholdeek eragindako txikizioak konpontzeko, 295.250.000 pezeta gastatu dira hainbat lekutan Udalak emandako datuen arabera.

Aurrikusi da lan batzuk egiteko beharra eta horretarako, beheko kua droan azaldutakoaz gain, zolaketakarako 25 milioi pezeta onartuta daude Marabieta-Lertsundi bidea, Lapabide bidea eta Arri txulo bidea konpontzeko. Kaltetuta izan diren beste bide batzuk ere konpondu nahi dira diru honekin.

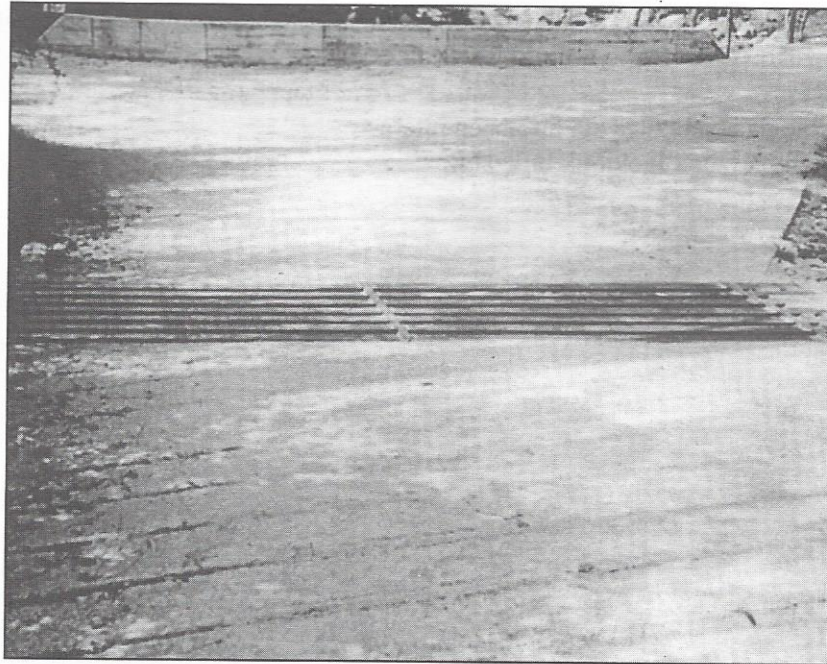
Saneamendurako 25 milioi pezeta eskatu dira Erosuene Lertxundi eta Marabieta biderako eta trafiko ikurretan berriz 2 milioi t'erdi pezeta gastatu dira.

## • Kexak

Datu guztiak eskuetan edukita, igeldotarren kexa batzuk nabarmendu daitezke:

Batetik ezin da ulertu nola izan zen Tximistarriko kolektoreko bidea ireki zen lehenetarikoa eta nola gasta daitezkeen 30 milioi bide hartan kontutan harturik gainera kolektorea itxita dagoela.

Oraindik ez dakigu noiz zabalduko den Marabieta bidea Ondasarte parean. Ikuilu berrira sartu ahal izateko ere bi



Pilotegi bideko ertzetan egindako estoldek bidea estutu dute eta bi kotxeentzat lekurik ez da geratzen. Bestalde bidea zeharkatzen duten burni batzuk jarri dira. Mesede baino kalte gehiago egiten dute eta gainera artaldeak ezin dira handik igaro.

hilabete baino gehiago pasa behar izan dute eta premiazkoa da ahalik eta

azkarren zabaltzea.

Ez da lojiko bide hori oraindik itxita egotea eta

Tximistarriko kolektoreko bidea berriz aspalditik zabaldu da egotea

## Uholdeen datuak dirutan

Bidea	Gastatutako milioiak	Bidea	Gastatutako dituzten milioiak
Arri txulo bidea	1	Arri txulo bidea	0
Marabieta bidea	2	Marabieta bidea	100
Murgil bidean	49	Murgil bidea	17
Pilotegi bidea	1,7	Pilotegi	10
Belabieta	0	Belabieta	0
Egioleta	7,8	Egioleta	7
Artikula	10,5	Artikula	20
Lapabide	0,75	Lapabide	0
Agiti	20	Agiti	5
Bentaseko bidea	50	Bentas	10
Bustinzuri	23	Bustinzuri	7
Kristobal Balentziaga	2,5	Kritobal Balentziaga	2
Tximistarri (kolektorea)	32	Tximistarri	0
Lasarmendi (Zerutxoko errebuelta)	95	Lasarmendi (Zerutxoko errebuelta)	10